

Gestión de la huella ambiental

En Lilly se tiene muy claro que la actividad requiere el uso de recursos como la energía, el agua o las materias primas. Es por ello que se emplea un enfoque integral para en-

tender el impacto ambiental de sus productos, estableciendo las acciones y medidas que permitan realizar sus actividades de la forma más sostenible posible.

Materia ambiental

Desde hace varios años, Lilly continúa trabajando fundamentalmente sobre tres objetivos en materia ambiental, alineados con los establecidos a nivel global, y que permiten monitorizar los principales aspectos ambientales significativos para la compañía. Estos son la **reducción del fósforo en vertidos**, la **reducción del consumo de energía y emisiones de dióxido de carbono**, y la **minimización de residuos**.

Las acciones que se han puesto en marcha para el seguimiento y el cumplimiento de estos y otros objetivos ambientales están dirigidas por el Departamento de Medio Ambiente. Este, además, es el encargado de velar por el mantenimiento del sistema de gestión ambiental en base a la norma ISO 14001: 2004, implantado y certificado desde 2009, cuyas auditorías se han superado en

2015 y 2016 sin ninguna no conformidad. La compañía está ya trabajando en la transición a la versión 2015 de la norma.

El crecimiento sostenible se considera esencial en todos los procesos que la organización desarrolla en sus actividades diarias. Por ello, se realizan numerosas actividades que tienen como objetivo difundir y concienciar sobre los aspectos ambientales. Además de aprovechar canales como la revista interna, mensajes y carteles en zonas comunes u otras situaciones que propician la concienciación ambiental, anualmente Lilly organiza el **Día de la Seguridad, el Medio Ambiente y la Energía**, abierto a todos los empleados de la organización.

En 2015, los focos temáticos fueron los beneficios de los sistemas de gestión cer-

tificados, así como la concienciación en el ahorro de agua. En 2016, las temáticas tratadas fueron la economía circular y la importancia e implicación de la segregación y gestión de residuos.

Lilly sigue trabajando activamente en grupos externos relacionados con el medio ambiente, con el objetivo de compartir experiencias, dar a conocer las acciones llevadas a cabo por la organización y conocer las nuevas tendencias en materia ambiental que puedan afectarles. Se sigue formando parte de la Comisión Autónoma de Seguridad e Higiene de la Industria Química (COASHIQ), participando en el grupo

Los compromisos en materia ambiental de la compañía se plasman en su Política de Seguridad en el Trabajo y Gestión ambiental



de medio ambiente de Farmaindustria, así como en las reuniones de SIGRE o Packnet, entre otros. Además, **en 2015 Lilly se incorporó al Clúster de Cambio Climático de Forética**, del que forman parte 50 em-

presas de diferentes sectores de actividad. En 2015 y 2016, Lilly no ha sido objeto de ninguna sanción por incumplimiento de la normativa legal, no se han producido si-

tuaciones que pudieran suponer un riesgo medioambiental (derrames, emisiones no controladas, etc.) ni ninguna queja derivada de su desempeño ambiental.

Gasto e inversión en medio ambiente

El departamento de Medio Ambiente cuenta con una asignación anual de recursos económicos para la realización de actividades encaminadas a la gestión y mejora ambien-

tal. En 2015 y 2016 **las partidas destinadas a medio ambiente fueron de 578.851 euros y 687.635 euros** respectivamente. La diferencia entre ambos años se debe únicamente a

facturación de algunas de las actuaciones, manteniéndose la media de gasto en los últimos dos años en 631.000 euros.

Desempeño ambiental

Residuos

La actividad de Lilly España genera diferentes tipos de residuos que son siempre tratados por gestores externos autorizados. El tratamiento de dichos residuos se enfoca en conseguir el mayor aprovechamiento de los mismos. Desde finales de 2012, Lilly no envía ningún residuo a vertedero, siendo **el 95% de los residuos reciclados o valorizados y sólo un 5% incinerados**.

Dado que la minimización y la segregación de residuos siguen siendo dos de las áreas principales de trabajo de la organización, para los próximos años se está trabajando en establecer nuevos objetivos. Para ello, a finales de 2016 se ha creado un grupo de trabajo multidisciplinar, que durante 2017 desarrollará un plan de acción específico centrado en la minimización de residuos y en la mejora de la segregación, de forma que se consiga un mayor nivel de reciclado.



Vertidos

En lo que respecta a vertidos, estos se siguen derivando a la red municipal y son tratados por la depuradora municipal. En 2015 y 2016 no se han superado en ningún caso los valores límite de las condiciones establecidas para los vertidos, que han tenido un volumen de 92.454 m³ y 90.155 m³ en 2015 y 2016, respectivamente.

La disminución del fósforo total en los vertidos se fijó como uno de los retos corporativos a 2020. Entre las acciones puestas en marcha para dar cumplimiento a este objetivo están el análisis de fuentes de aportación de fósforo, sustituyendo o reduciendo los compuestos que

provocan este aporte siempre que sea posible, así como un sistema de control de dicho elemento. En los próximos años se continuará controlando este parámetro e introduciendo nuevas acciones encaminadas a la reducción del compuesto en los vertidos.

Cambio climático, emisiones y consumo de energía

Para Lilly, el cambio climático sigue siendo uno de los aspectos estratégicos en lo que a gestión ambiental se refiere, habiéndose pue-

to en marcha acciones que permiten tanto la reducción del consumo de energía como de las emisiones totales de la compañía.

Emisiones

Las emisiones de gases de efecto invernadero provienen tanto de las actividades productivas, como de la climatización de las instalaciones y de los vehículos de la red de vendedores distribuidos por toda España. En lo referente a las emisiones derivadas de la electricidad, en 2016 se contrató un **suministro de energía, de la cual la comercializadora certifica que el origen es 100% renovable**, contribuyendo a la disminución de CO₂.

Las emisiones derivadas del consumo de gas/gasóleo han aumentado en un 6,7% respecto al periodo anterior, como resultado de la puesta en marcha de nuevas instalaciones. En lo que respecta a las emisiones derivadas de los vehículos, no se aprecia una tendencia clara de evolución. En cualquier caso, se está trabajando en la incorporación de vehículos bajos en emisiones (de 105 g/

km), así como en la formación en conducción eficiente a los vendedores.

Las emisiones procedentes de la generación de energía eléctrica durante 2015 y 2016 han aumentado debido, principalmente, a las nuevas instalaciones puestas en marcha, que implican un mayor consumo de energía.

En el caso de otros compuestos como SO_x, NO_x o CO, sus emisiones son muy reducidas. Las condiciones de funcionamiento de las calderas y el combustible que estas utilizan, contribuyen a estas bajas emisiones, situándose siempre por debajo de los límites autorizados.

Las emisiones de gases refrigerantes fueron un total de 77 y 193 kg en 2015 y 2016, respectivamente, proviniendo la mayor parte de ellas de la avería de uno de los equipos.

Lilly pone en marcha acciones destinadas a reducir el consumo de energía



En toneladas	2012	2013	2014	2015	2016
CO ₂ Gas/Gasóleo	3.702	3.584	3.458	3.667	3.907
CO ₂ Electricidad	5.780	6.406	6.478	6.675	6.813
CO ₂ Coches	1.874	1.874	2.158	1.584	1.504



Consumo de energía

Sin duda, una de las preocupaciones de la compañía es trabajar en la reducción de emisiones desde varios ámbitos, entre ellos, el producido por el consumo de energía. En la gráfica de Intensidad de Energía (que hace referencia a la energía consumida/superficie construida, en kWh/m²) se puede observar la evolución del consumo en los últimos años.

En 2015 y 2016 se observa un ligero aumento en el consumo energético, como resultado de las nuevas demandas de equipos e instalaciones (cámaras frigoríficas, salas, tratamiento de aguas, etc.).

Lilly ha establecido un grupo de trabajo cuyo objetivo es diseñar proyectos de control de energía a diferentes niveles y trabajar en la mejora de los resultados de consumo. Entre las acciones puestas en marcha para reducir el consumo energético se encuentran: **adquisición de equipos eficientes, sustitución de luminarias por LED, instalación de detectores de presencia, etc.**

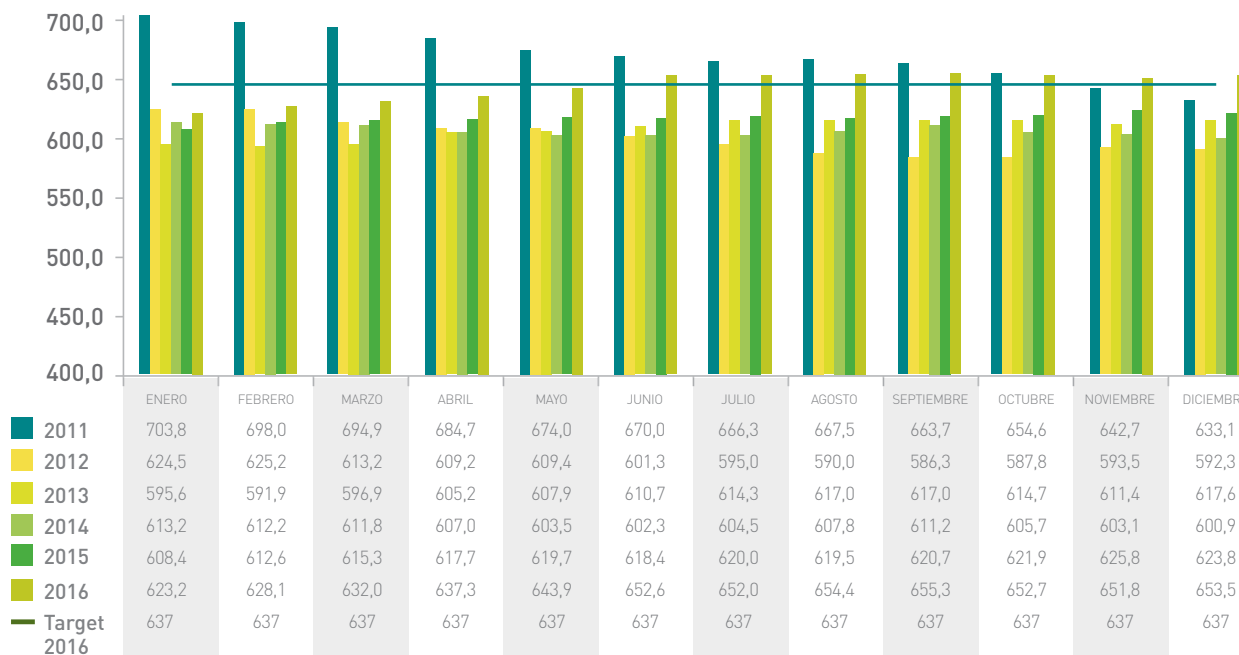
El desarrollo de estas acciones ha permitido que, aun con un aumento en el consumo de energía por parte de los nuevos equipos, el aumento global de consumo y de las emisiones derivadas, haya sido bastante moderado.

Por último, en lo que respecta a consumo directo de combustibles (gas natural y gasóleo), ha aumentado en torno a un 7% respecto al periodo 2013-2014, nuevamente por motivo de las nuevas instalaciones puestas en marcha.

(en Julios)	2012	2013	2014	2015	2016
Gas natural	6,03x10 ¹³	6,38x10 ¹³	6,18x10 ¹³	6,52x10 ¹³	6,95x10 ¹³
Gasóleo	2,79x10 ¹¹	2,79x10 ¹¹	2,97x10 ¹¹	1,66x10 ¹¹	1,99x10 ¹¹



Intensidad de energía kWh/m²



Consumo de materiales

Los materiales empleados por Lilly en el desarrollo de su actividad (especialmente acondicionamiento y transporte) son el papel y cartón, aluminio, plásticos y madera.

En 2015 y 2016 se aprecia un aumento en el consumo, principalmente de cartón, que se debe, tanto a las demandas de los clientes, como al tipo de producto fabricado en cada ejercicio.

Materiales utilizados (kg)	2012	2013	2014	2015	2016
Plástico	374.189	308.830	330.970	269.697	253.990
Cartón	752.472	683.868	690.348	1.045.866	841.067
Palets de madera	507.276	439.263	591.663	554.776	371.570
Aluminio	201.968	166.332	241.522	121.169	155.351

Consumo de agua

Lilly continúa haciendo un esfuerzo en la minimización del consumo de agua. Las fuentes de aporte de agua a las instalaciones siguen siendo un pozo propio y la red municipal, no habiéndose modificado significativamente los consumos de agua de estos dos orígenes

durante 2015 y 2016, como se puede ver en la tabla a continuación. En lo que respecta al agua reutilizada y reciclada, los datos se mantienen sin cambios respecto a otros años, ya que esta proviene de la purga de diferentes equipos de ósmosis.

	2012	2013	2014	2015	2016
m ³ consumidos	81.378	87.397	86.742	88.640	81.378
Municipal (%)	80	89	87	73	80
Otros (%)	20	11	13	27	20
m ³ reutilizados	16.214	16.000	16.000	16.000	16.000

Biodiversidad

Las instalaciones de Lilly España se ubican en un polígono industrial, en la periferia de la ciudad de Madrid, teniendo, por tanto, un impacto reducido sobre la biodiversidad a nivel local.

El trabajo en biodiversidad por parte de la compañía se centra en dos ámbitos. Por un lado, los procesos industriales están diseñados para que los principios activos que se manejan no impacten en el entorno (tanto en los medios receptores, como en las especies). En este sentido, las aguas residuales de los procesos de limpieza se tratan como

residuos peligrosos, siendo gestionados por una empresa externa. Los límites de vertido se actualizan periódicamente, así como los procesos para incluir nuevos efluentes en dicha caracterización.

Por otro lado, es muy importante la implicación de los empleados en actividades de voluntariado, con el objetivo de favorecer la conservación ambiental del entorno más próximo. En 2015 y 2016 se han realizado actividades, dirigidas por organizaciones ecologistas externas, de inventariado de especies, reforestación de zonas

afectadas por incendios o limpieza de riberas y arroyos, entre otras acciones.

Por último, Lilly, como compañía perteneciente a SIGRE, se compromete con la correcta gestión de los residuos de medicamentos y de sus envases, evitando su afectación al entorno ambiental de la zona.

